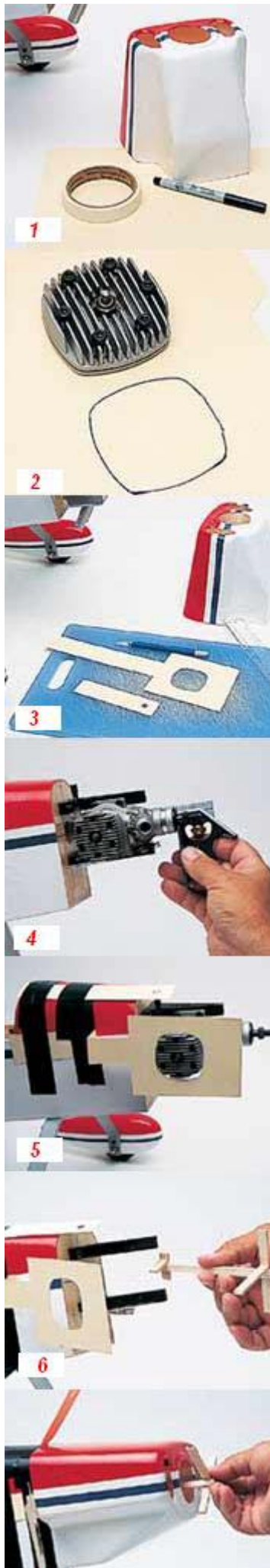


## "Como colocar el carenado en tu modelo"



1. Aquí están las herramientas que necesitarás. Utilizo papel de tarjetas o una carpeta de archivo de manila para hacer las plantillas, y cinta de enmascarar para sostenerlas en lugar. Utilizo siempre una pluma de Sharpie® para marcar medidas en superficies pintadas; estas plumas se pueden utilizar en cualquier superficie, y sus marcas se pueden quitar fácilmente con alcohol de frotamiento.

2. Quito la culata del motor y dibujo el contorno de dicha culata en el papel de tarjetas. Entonces sigo este contorno para cortar la forma exacta de la culata del motor para un ajuste perfecto del carenado.

3. Tengo dos plantillas listas grabar al fuselaje. El estrecho es para el agujero donde vá la válvula de la aguja, resaltará a través del carenado. Utilizo el más ancho con la "manija" para determinar la posición de la abertura del cilindro-cabeza. Si esta plantilla no tuviera una manija, seguiría la curvatura del fuselaje cuando fue grabada a ella y torcería el recorte.

4. Antes de que una las plantillas al fuselaje, mido del cortafuego a cerca de 1/8 pulgada detrás del cubo/de la arandela de impulsión. Utilizo esta medida como punto de referencia para colocar correctamente el carenado en el fuselaje.

5. Grabo todas las plantillas para emparejar las posiciones de las piezas del motor que resaltan a través del carenado. Notar que hay hecha una Z-doblada en la plantilla de la cabeza del cilindro; esto es necesario porque la carena es mucho más ancha que el

# "Como colocar el carenado en tu modelo"

---

fuselaje, permitirá que la plantilla mienta completamente en el carenado y ayudará a determinar la posición correcta para el recorte. Con las plantillas grabadas en lugar, ahora quito el motor.

6. Transfiero mi medida anterior del cortafuego a 1/8 pulgada detrás del cubo/de la arandela de impulsión a una plantilla de alineación que utilice para alinear el carenado con el fuselaje. Los brazos de la plantilla deben estar a un ángulo de 90 grados del eje (la pieza que estoy llevando a cabo).

7. Resbalo el carenado sobre el fuselaje y pongo el CA grueso en el frente de los brazos cortos de la plantilla. Entonces inserto la plantilla con la abertura delantera del carenado, cerciorándose de que los tres de los brazos cortos de la plantilla entran en contacto con el cortafuego para mantener todo alineado para los 10 segundos que lleva el CA la curación.

8. Tiro del carenado adelante hasta que toca los brazos largos de la plantilla tres. Esto alinea el frente de la carena con el cortafuego y se asegura de que está en la localización apropiada. Entonces grabo el carenado abajo alrededor del fuselaje y utilizo la plantilla para transferir mis medidas de recorte a ella.

9. Usando mi herramienta de Dremel, empiezo desde el centro del área que se cortará y voy cortando lentamente el contorno que dibujé antes en la plantilla. Compruebo la abertura contra el motor para asegurarme de que sea el tamaño justo. Después de hacer el recorte para la culata, comienzo el

trabajo sobre el agujero de acceso del needle-valve.

Usando el recorte principal como guía, es fácil hacer los otros agujeros de acceso para el silenciador del Pitts-estilo. También utilizo esta técnica para encontrar las posiciones donde mis tornillos de asentamiento del carenado deben entrar en el cortafuego.

## 2. "CONCLUSIÓN"

He utilizado este método de la plantilla para colocar carenados en varios modelos, y encontré en él resultados perfectos, por eso no vacilo en cortar aberturas en un carenado de fibra de vidrio. Esta técnica dará que nuestro carenado encaje perfectamente en nuestro motor. Intentarla, y nunca irás de nuevo a tu viejo método.

**Artículo de: "Juan Reid"(usa)**